

HÄMEENLINNA

Hattelmalanjärvi

Kosteikon ruoppaamisen arkeologinen valvonta 2018



Juuso Koskinen



Tilaja: Vanajavesikeskus, FRESHABIT LIFE IP –hanke



VANAJAVESIkeskus
elämää vedestä



Sisältö

Perustiedot	2
Johdanto	3
Valvonta ja havainnot	4
Havainto 1.	5
Havainto 2.	6
Tulos	7

Kansikuva: Vanajavesikeskuksen valvoja Kari Rannisto työmaalla. Kaivinkonetta siirretään paikalle.

Perustiedot

Alue: Hämeenlinnan Hattelmalanjärven kaakkoisrannan ruovikko.

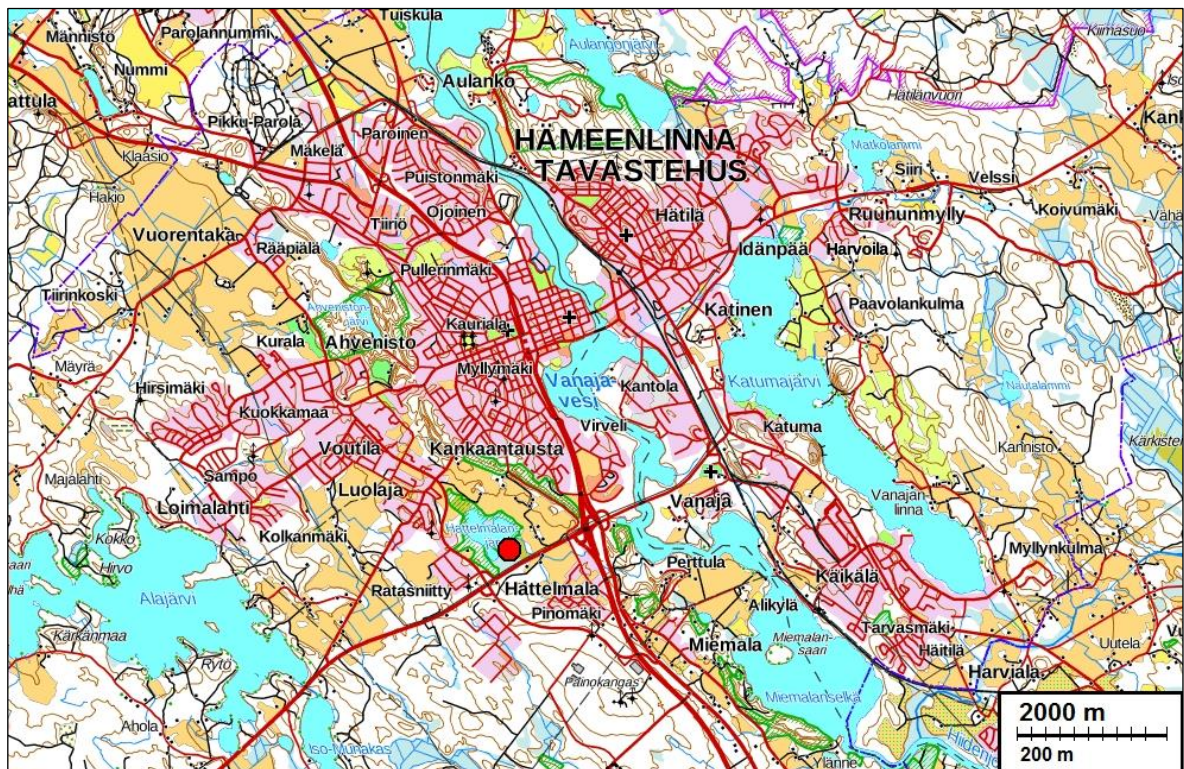
Työaika: 17.-18.12.2018

Tilaaja: Vanajavesikeskus, FRESHABIT LIFE IP -hanke

Tekijät: Mikroliitti Oy, Juuso Koskinen

Aiemmat tutkim: Hattelmalanjärven lähialueen muinaisjäänöksillä: Luoto, K. inventointi 2006; Seppälä, S-L. inventointi 1999; Schulz, E-L. kaivaus 1990; Schulz, E-L & Schulz H-P. koekaivaus inventointi 1989; Poutiainen, H. inventointi 1987; Saukkonen, J. inventointi 1984; Saukkonen, J. tarkastus 1983; Sarasmo, E. inventointi 1939

Tulokset: Valvonnassa ei tullut esille muinaisjäänöksiä.



Tutkimusalue sijaitsee punaisen pisteen kohdalla.

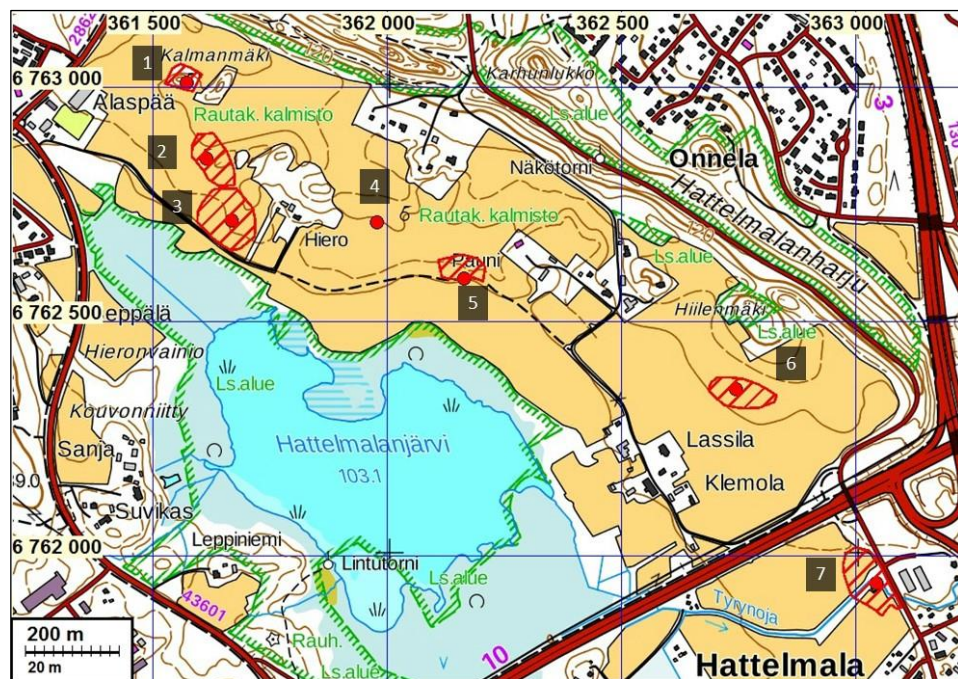
Muita tietoja: Koordinaatit ja kartat ovat ETRS-TM35FIN-koordinaatistossa. Maastokartat Maanmittauslaitoksen maastotietokannasta 12/2018, ellei toisin mainittu. Muinaisjäänönsrekisteri on tarkastettu 12/2018. Valokuvia ei ole talletettu mihinkään viralliseen arkistoon, eikä niillä ole mitään kokoelmatunnusta. Valokuvat ovat digitaalisia, ja ne ovat tallessa Mikroliitti Oy:n palvelimella. Kuvaaja: J.Koskinen.

Johdanto

Metsähallituksen Luontopalveluiden koordinoima Freshabit Life IP –hanke teettää Hämeenlinnan Hattelmalanjärvellä ruoppauksia, joiden tarkoitus on muodostaa järven ruovikoille lintujen pesimäsaarekkeitä. Vanajavesikeskus pyysi Museovirastolta lausuntoa ruoppauksiin liittyen. Lausunnossa (20.11.2017, MV/15/05.00.00/2017) esitetään, että ruoppaustöitä suunniteltaessa mahdolliset kosteikkosedimenttien peittämät muinaisjäännökset tulee ottaa huomioon, ja kaivutöiden arkeologiseen valvontaan on varauduttava. Freshabit Life IP-hanke tilasi valvonnan Mikrolitti Oy:ltä 13.12.2018. Ruoppaus ja sen valvonta tehtiin 17.-18.12.2018.

Hattelmalanjärvi sijaitsee Hämeenlinnan kaupunkialueen lounaispuolella, Vanajaveden ja Alajärven välissä. Hattelmalanjärven lähialueelta tunnetaan useita esihistoriallisia muinaisjäännöksiä (ks. kartta alla). Muinaisjäännösten tutkimukset ovat rajoittuneet pääasiassa inventointeihin ja tarkastuksiin. Ainoastaan Tyrynojan asuinpaikkaa on tutkittu kaivauksin.

Hattelmalanjärvi on latvajärvi, jonka pinnankorkeus on n.103 m mpy, ja se laskee Hattelmalanharjun tyvestä Vanajaveteen, jonka pinta on n. 79 m mpy korkeudella. Hattelmalanjärvi on siis kuroutunut omaksi altaakseen jo Itämeren Yoldia-vaiheessa, eli varhain jääkauden päättymisen jälkeen, eikä sen pinnankorkeudessa ole todennäköisesti tämän jälkeen tapahtunut merkittäviä transgressioita, jotka olisivat voineet haudata esihistoriallisia asuinpaikkoja vedenpinnan alle. Tästä huolimatta järven sedimentteihin on voinut hyvinkin jäädä muinaisjäännöksiä ja esihistorialliseen toimintaan liittyviä hajalöytöjä, päätellen sen lähialueiden arkeologisten kohteiden runsaudesta. Eloperäisistä aineksista valmistetut löydöt säilyvät vettyneissä ympäristöissä erittäin hyvin, kun taas kuivalla maalla ne katoavat yleensä muutamissa vuosisadoissa. Järveen ja sen kosteikkoihin on voinut jäädä esimerkiksi jätekerrostumia, paalutuksia, suksia, reenjalaksia, veneitä, kalastuslaitteita sekä muita pyyntiin liittyviä esineitä, jotka ovat tärkeää aineistoa tutkittaessa esihistoriallisia yhteisöjä sekä niiden taloutta. Lisäksi ne ovat korvaamatonta kulttuuriperintöä jo sinällään.

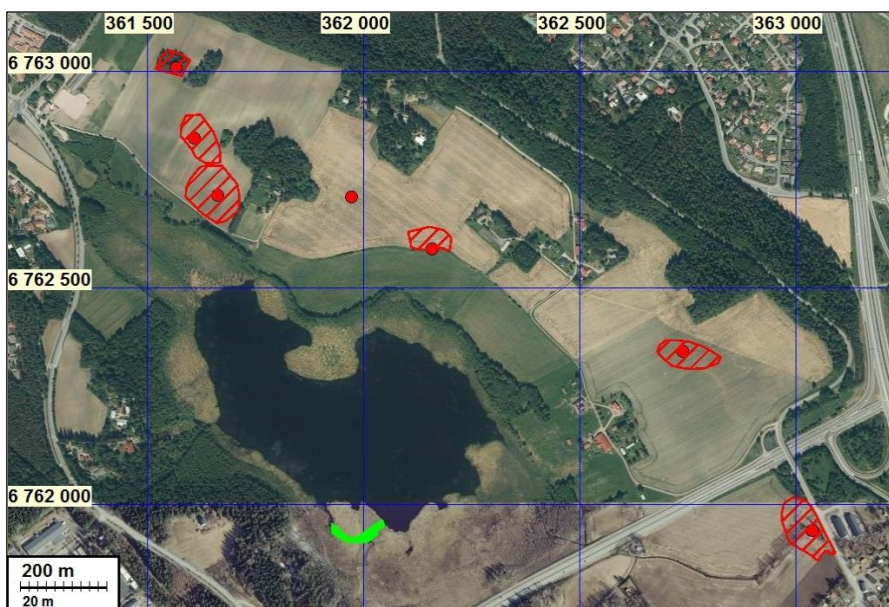


Hattelmalanjärven ympäristö muinaisjäännöksineen. **1:** Kalmanmäki (Mj. rek. tunnus 109010001) Rautakautinen polttokenttäkalmisto **2:** Hiero 1 (109010002) Rautakautinen asuinpaikka **3:** Hiero 2 (109010003) Kivi- ja/tai rautakautinen asuinpaikka **4:** Hiero 3 (109010004) Rautakautinen asuinpaikka **5:** Hassukoivu 2 (mj. rek. tunnus 109010005) kivikautinen asuinpaikka **6:** Lassila (109010066) Rautakautinen asuinpaikka **7:** Tyrynoja (109010058) Rautakautinen asuinpaikka.

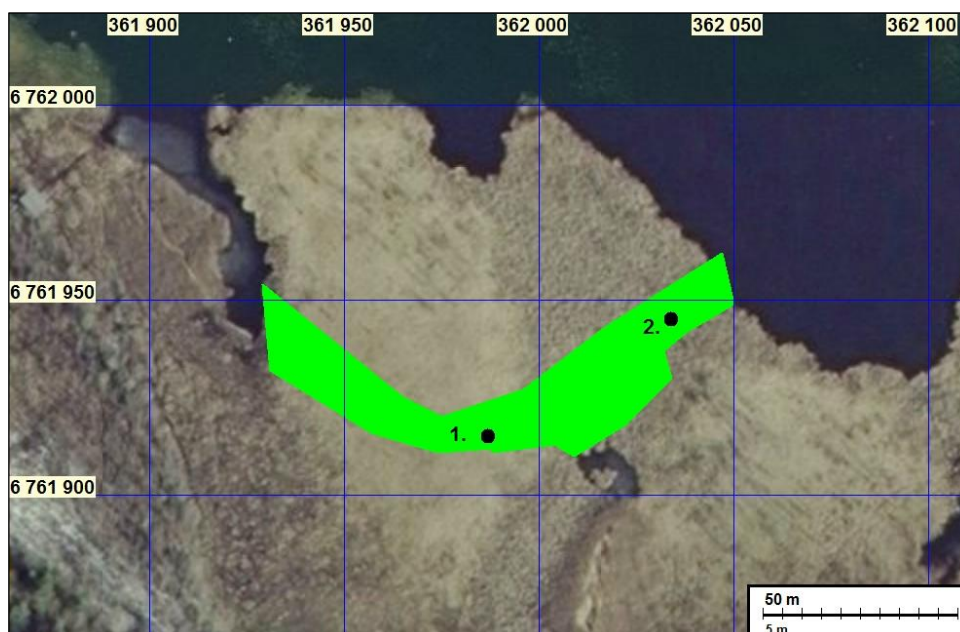
Valvonta ja havainnot

Ruoppaus tehtiin kelluvalla kaivinkoneella, jonka kauhan leveys oli n. 1 m. Ruoppaus tapahtui kokonaisuudessaan ruovikkoalueella, jossa veden pinta oli samalla korkeudella kuin ojan yläreuna. Ojan seinämät eivät siis olleet näkyvillä, jotta niistä olisi voinut tehdä kunnollisia kerrostumahavainnoja. Ruopatessa samentunut vesi esti myös näkyvyyden kaivannon pohjalle, jolloin vastapaljastunutta kaivannon pintaa ei pystynyt näkemään samoin kuin kuivan maan valvonnissa. Valvonnassa piti siis keskittyä tarkkailemaan läjityskasaan pudotettuja kauhallisia ja tehdä havainnot niistä. Niiden nostokohdan pystyi paikantamaan arviolta n. 5 m säteellä.

Havaitun perusteella ruoppauksen alueella ei ole ollut kuivaa maata jääkauden jälkeen. Eloperäiset kerrostumat alkoivat heti savan yläpuolelta, eikä niiden välissä havaittu savea suurirakeisempaa kivennäismaata, kuten hiesua, hietaa tai hiekkaa. Ihmisen tekemiä esineitä tuli esille kahdessa kohtaa (Ks. kartta alla). Nämä puulöydöt olivat työstöjälkiensä perusteella myöhäisiä. Kummatkin löydöt tulivat esille yksittäisinä hajalöytöinä, joten ne lienevät ajalehtineen paikalle.



Ruopattu alue vihreällä merkittynä. Punaisella kiinteät muinaisjäännökset ja niiden suoja-alueet.



Ruopattu alue vihreällä ja havainnot mustilla pisteillä.



Vasemmalla: Ruoppauksen läntinen aloituskohta. Oikealla: Ruoppauksen päätekohta idässä. Kummassakin kuvassa näkyy vastarannalla Lassilan ja Klemolan taloja.



Vasemmalla: Ruoppaus käynnissä. Vesi estää näkyvyyden kaivantoon, joten havainnot on tehtävä läjityskasasta, joka näkyy kuvassa vasemmalla. Oikealla: Ylösalaisin läjityskasaan tippunut kauhallinen, josta näkee, että eloperäiset kerrostumat alkavat heti saven yläpuolelta, ilman kuivan maan kerrostumia.

Havainto 1.

N 6761915 E 361987

Sahattu ja porattu lauta, jossa ei ole kirveen tai kivityökalujen jättämiä työstöjälkiä. 153 x 18 x 4 cm. Ne ovat sahattu poikki kummastakin päästään. Toinen kapeampi pitkittäissivu on suorakulmainen, toinen ns. tuppeen sahattu. Melkein keskellä suorakulmaista kapeampaa pitkittäissivua \varnothing 2,5 cm ja 5,5 cm syvä kolo, joka on porattu laudan sisään. Tämän vieressä, n. 30 cm päässä \varnothing 2 cm puolikas reikä, joka on porattu laudasta läpi. Vaikuttavat tehdyn metalliporalla. Samalla puolella lautaa myös n. 35 x 10 cm repeämä. Kyseessä saattaa olla soutuveeneen kylkeen liitetty hankaimen paikka. Löytö nousi esiin eloperäisistä kerrostumista. Se laskettiin takaisin löytökoh- taansa dokumentoinnin jälkeen.



Havainto 1:n puunkappale



Vas. ylh: Laudan tuppeen sahattu sivu.

Oik. ylh: Sivun, jolla esiintyy kaksi reikää sekä repeämä.

Vas. alh: Poraukset lähikuvassa. Vasemman puoleinen on \varnothing 2,5 cm ja 5,5 cm syvä. Oikean puoleinen on \varnothing 2 cm reijän puolikas.

Havainto 2

N 6761945 E 362034

Kaksi sahattua n. 65 cm pitkää ja n. 0,7 cm paksua puunkappaletta, joiden päissä on n. 4,5 cm matkalla tummempi suoraviivainen alue. Tummentumat ovat hävinneen poikittaiskappaleen jättämä. Tummentuneilla kohdilla on myös ohuita naulanreikiä. Leveämpi, n. 4,8 cm, kappale on sahattu kaikilta sivuiltaan. Ohuempi kappale on sahattu vain toiselta leveämmältä ja toiselta

kapeammalta sivultaan, ja sen selkäpuoli on säilynyt luontaisena puun pintana, jossa näkyy kuoren alle pesineiden hyönteisten koloja. Leveämmässä kappaleessa on pyörivän sahanterän jättämiä jälkiä. Kappaleet ovat melko lyhyitä ollakseen kiinteän kalastuslaitteen osia. Ne voivat silti olla peräisin esimerkiksi siirreltävästä liistepyydyksestä. Kappaleet nousivat esille eloperäisten kerrostumien seasta. Ne otettiin talteen huolellisempaa dokumentointia varten.



Ylempänä: Havainto 2:n puunkappaleet. Kapeampi kappale on esillä sahatulta sivultaan. *Alempana:* Puunkappaleet ovat hyvin suorakulmaisia.

Tulos

Valvonnassa ei havaittu merkkejä muinaisjäänöksistä. Jokseenkin vanhoilta vaikuttavia puulöytöjä tuli esille kahdessa kohtaa, joiden pääteltiin työstöjälkiensä perusteella olevan melko myöhäisiä. Ne ovat luultavasti varhaisintaan 1800-luvulta, mutta voivat olla paljon myöhempiäkin. Ne esiintyivät hajalöytöinä, jotka ovat saattaneet ajalehtia paikalle mistä kohtaa järveä tahansa.

28.12.2018

FM Juuso Koskinen,
Mikroliitti Oy